

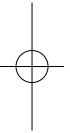
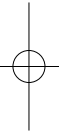
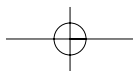


11.2009



РУКОВОДСТВО ПО МОНТАЖУ

ROCKWOOL®
НЕГОРЮЧАЯ ИЗОЛЯЦИЯ





РУКОВОДСТВО ПО МОНТАЖУ

ROCKWOOL®
НЕГОРЮЧАЯ ИЗОЛЯЦИЯ



ROCK  **FACADE**
ROCKWOOL ФАСАДНАЯ СИСТЕМА

СОДЕРЖАНИЕ

ОПИСАНИЕ СИСТЕМЫ	5
инструменты для производства работ	
условия производства работ	
ПОДГОТОВКА	10
монтаж строительных лесов	
подготовка основания	
МОНТАЖ	11
закрепление цокольного профиля	
устройство примыкания к существующим конструкциям	
устройство примыкания к оконным и дверным блокам	
устройство термодинамических швов	
КРЕПЛЕНИЕ ДЮБЕЛЯМИ	21
закрепление плит дюбелями	
АРМИРОВАНИЕ	24
армирование вершин углов проемов	
армирование наружных углов	
армирование поверхности	
ОТДЕЛКА	28
архитектурные детали	
декоративная отделка	
хранение материалов	

**ROCK**  **FACADE**
РОКВУЛОВА КАМАННАЯ СИСТЕМА

ОПИСАНИЕ СИСТЕМЫ

Утепление системой ROCKFACADE устраивается на наружной поверхности внешних стен зданий и сооружений различного назначения.

В системе ROCKFACADE используются материалы высочайшего качества, произведенные на основе природных минералов, благодаря этому система имеет высокую долговечность, а здание приобретает новые для него свойства:

- теплосбережение;
- изоляцию от наружных шумов;
- пожарную безопасность;
- долговечность конструкций.

Система дает зданию КОМФОРТ.

Путь достижения КОМФОРТа – технология ROCKFACADE:

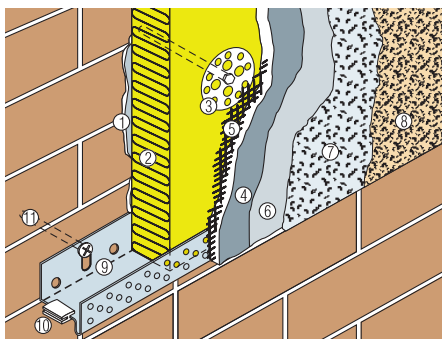
- Минеральные природные компоненты;
- Все материалы системы удобны в применении и высокотехнологичны;
- Система позволяет использовать средства механизации, ускоряющие процесс производства работ до 30 %;
- Теплоизоляция зданий любой сложности и этажности;
- Высокая стойкость и долговечность – отсутствие неплановых ремонтов;
- Техническая поддержка позволит смонтировать систему с максимальным качеством.



ROCKWOOL **FACADE**
ROCKWOOL ФАСАДНАЯ СИСТЕМА

ОПИСАНИЕ СИСТЕМЫ

Схема 1. Расположение слоев системы.



- 1 – клей для приклеивания теплоизоляции ROCKglue;
- 2 – утеплитель ROCKWOOL ФАСАД БАТТС®, ФАСАД БАТТС Д® или ФАСАД ЛАМЕЛЛА®;
- 3 – фасадный дюбель;
- 4 – армирующая шпаклевка ROCKmortar;
- 5 – стеклотканевая сетка ROCKfiber;
- 6 – праймерная грунтовка ROCKprimer KR;
- 7 – декоративная минеральная штукатурка ROCKdecor, либо силиконовая штукатурка ROCKdecorSil;
- 8 – фасадная краска на силиконовой основе ROCKsil;
- 9 – цокольный профиль;
- 10 – стыковочный элемент для цокольного профиля;
- 11 – дюбель для крепления цокольного профиля.



ОПИСАНИЕ СИСТЕМЫ

МАТЕРИАЛЫ ROCKFACADE

Виды теплоизоляционного слоя.

В системе ROCKFACADE в качестве теплоизоляционного слоя используются плиты ROCKWOOL ФАСАД БАТТС®, ФАСАД БАТТС Д® или плита ламель ROCKWOOL ФАСАД ЛАМЕЛЛА®. Материалы производятся на основе минералов базальтовой группы. Их отличает удобство в монтаже, гидрофобность, высокая прочность и экологичность.

Свойства плит.

Плита ROCKWOOL ФАСАД БАТТС® отличается однородной плотностью около 145 кг/м³, размер плит 1000х600х25; 30–180 мм.

Плита ROCKWOOL ФАСАД БАТТС Д® отличается двойной плотностью. Верхний слой плит имеет плотность около 180 кг/м³, нижний около 95 кг/м³, размер плит 1000х600х70–200 мм. Благодаря этому плиты обладают уменьшенным весом, удобны при монтаже.

Плита–ламель ROCKWOOL ФАСАД ЛАМЕЛЛА®. Этот вид фасадного утеплителя ROCKWOOL отличает возможность применения на округлых поверхностях фасадов. Плотность плит–ламель около 90 кг/м³, размер 1200х200х40–240 мм.

Внимание! Технологии монтажа плит ROCKWOOL ФАСАД БАТТС®, ФАСАД БАТТС Д® и ламели ROCKWOOL ФАСАД ЛАМЕЛЛА® различны!



ROCKWOOL **FACADE**
ROCKWOOL ФАСАДНАЯ СИСТЕМА

ОПИСАНИЕ СИСТЕМЫ

Таблица 1. Расходы материалов.

МАТЕРИАЛ	Расход* на 1 м ²
ROCKWOOL ФАСАД БАТТС® или ФАСАД БАТТС Д®	1,02 м ²
ROCKWOOL ФАСАД ЛАМЕЛЛИА®	1,02 м ²
клей ROCKglue	6,0 кг
армирующая шпаклевка ROCKmortar	5,0 кг
сетка армирующая ROCKfiber	1,15 м ²
сетка цокольная ROCKfiberPS	1,0 м ²
фасадный дюбель	6 шт
праймерная грунтовка ROCKprimer KR	0,25 кг
закрепляющая грунтовка ROCKforce	0,15 л
Декоративная штукатурка ROCKdecor D2,0	2,8 кг
Декоративная штукатурка ROCKdecor D3,0	4,1 кг
Декоративная штукатурка ROCKdecor S1,5	2,5 кг
Декоративная штукатурка ROCKdecor S2,0	2,9 кг
Декоративная штукатурка ROCKdecor S3,0	4,3 кг
Декоративная штукатурка ROCKdecorsil D1,5	2,5 кг
Декоративная штукатурка ROCKdecorsil S1,5	2,6 кг
Декоративная штукатурка ROCKdecorsil D2,0	3,0 кг
Декоративная штукатурка ROCKdecorsil S2,0	3,3 кг
Краска силиконовая ROCKsil	0,2 л

* – приведен ориентировочный расход.



ОПИСАНИЕ СИСТЕМЫ

Также в систему входят дополнительные элементы, необходимые для удобства производства работ, защиты системы от различных воздействий и увеличения ее долговечности, это: цокольные, угловые, деформационные профили, подкладочные шайбы, соединительные элементы, уплотнительные ленты.

Инструменты для производства работ.

- перфоратор с набором сверл диаметром 6–8 мм различной длины, в зависимости от толщины теплоизоляции и вида основания,
- дрель или шуруповерт с набором насадок для завинчивания дюбелей,
- миксер для перемешивания раствора,
- молоток, отвес, рулетка, уровень 2 метра,
- правило, нож с длиной лезвия > 25 см,
- штукатурный шпатель из нержавеющей стали,
- зубчатый шпатель из нержавеющей стали с размером зуба 8 мм,
- кельма для внешних и внутренних углов из нержавеющей стали,
- пластиковая, резиновая или полиуретановая терка.

Условия производства работ.

Работы по монтажу системы должны производиться при температуре не ниже +5°C и не выше +30°C, все слои системы во время монтажа должны быть защищены от воздействия осадков.

В случае производства работ в период времени с отрицательными температурами следует обеспечить необходимые температурные условия путем устройства теплового контура.

Перед монтажом системы должны быть выполнены следующие работы:



ROCK  **FACADE**
ROCKWOOL ФАСАДНАЯ СИСТЕМА

ПОДГОТОВКА

- внутренние «мокрые» процессы, в том числе: штукатурные, монолитные, устройство стяжек;
- кровельные;
- заполнение оконных и дверных проемов;
- закрепление кронштейнов камер видеонаблюдения, кондиционеров и т.п.

МОНТАЖ СТРОИТЕЛЬНЫХ ЛЕСОВ

Монтаж системы ROCKFACADE рекомендуется выполнять со строительных лесов.

Для крепления строительных лесов к стенам здания используется специальный легкоъемный крепеж, состоящий из дюбеля и завинчивающегося анкера. При демонтаже лесов анкер выкручивается, на его место вставляется декоративная заглушка.

Расстояние между фасадом здания и лесами должно быть не менее 30 см плюс толщина плиты.

Подготовка основания.

Основание перед монтажом системы теплоизоляции должно обладать достаточной несущей способностью. Неровности не должны превышать 1 см на 1 метре поверхности. Пыль, различные загрязнения перед приклейкой утеплителя должны быть удалены. Неровности фасада более 1 см выравняются при помощи соответствующего строительного раствора.

Осыпающиеся, непрочные основания обрабатываются закрепляющей грунтовкой ROCKforce. Время высыхания грунтовки – около 4 часов*.

* – здесь и далее время высыхания указывается для температуры 20°C и влажности 65%.



ROCKWOOL FACADE
ФАСАДНАЯ СИСТЕМА

МОНТАЖ

Закрепление цокольного профиля.

Цокольный профиль необходим как нивелирующий элемент при приклеивании плиты утеплителя, а также для защиты нижней части плиты от внешних воздействий. При его монтаже используются:

1. Цокольный профиль необходимой ширины;
2. Дюбель цокольный для крепления цокольного профиля, вид которого выбирается в зависимости от вида основания (см. табл. 2);
3. Подкладочная шайба;
4. Стыковочный элемент.

Цокольный профиль монтируется на высоте не менее 60 см над уровнем земли (в соответствии с проектом).

Закрепление профиля осуществляется с использованием цокольного дюбеля ND К. Расстояние между крепежом – не более 30 см.





ROCKWOOL FACADE
ROCKWOOL ФАСАДНАЯ СИСТЕМА

МОНТАЖ



Для выравнивания неровностей фасада под цокольный профиль используются специальные пластиковые подкладочные шайбы.



На углах здания профиль вырезается под углом 45° .



Цокольные профили соединяются друг с другом при помощи стыковочных элементов и выравниваются по горизонтальному уровню.



ROCKwool FACADE
РОКВУЛ ФАСАДНАЯ СИСТЕМА

МОНТАЖ

Нанесение клея.

Для приклеивания утеплителя используется клей ROCKglue. Клей, в виде сухой смеси, медленно засыпается в заранее приготовленную емкость с водой при постоянном перемешивании. На мешок 25 кг требуется около 6–7 литров воды. Перемешивание лучше всего производить дрелью с насадкой-миксером до достижения однородной массы. Затем получившаяся растворная смесь должна «созреть» в течении 5 минут, после чего ее нужно повторно перемешать 1–2 минуты и только после этого наносить на плиты.



Для достижения хорошего сцепления (адгезии) клея с поверхностью плит требуется нанесение предварительного слоя. Это осуществляется клеевым раствором ROCKglue путем нанесения клея втиранием в поверхность утеплителя при помощи нержавеющей шпателя.



ROCK **FACADE**
ROCKWOOL ФАСАДНАЯ СИСТЕМА

МОНТАЖ



Нанесение клея ROCKglue на поверхность предварительно обработанных плит ROCKWOOL ФАСАД БАТТС® и ФАСАД БАТТС Д® производится нержавеющей шпателью или мастерком. Клей наносится с отступом от края плиты сплошной полосой шириной около 5–6 см и пятью шестью точками диаметром 8–10 см равномерно по поверхности утеплителя. Для выравнивания неровностей основания более 20 мм применяются специальные подкладки.



Нанесение клея ROCKglue на ламели ROCKWOOL ФАСАД ЛАМЕЛЛА® производится по всей предварительно загрунтованной поверхности утеплителя.



ROCK  **FACADE**
ROCKWOOL ФАСАДНАЯ СИСТЕМА

МОНТАЖ



Для нанесения используется нержавеющий шпатель с зубчатой поверхностью, высота зуба 10–12 мм.



Первый ряд плит монтируется с опиранием на цокольный профиль. Плиты, сразу же после нанесения клея, прикладываются к поверхности фасада и выравниваются ударами длинной терки.





ROCKWOOL **FACADE**
ROCKWOOL ФАСАДНАЯ СИСТЕМА

МОНТАЖ

МОНТАЖ ПЛИТ



Излишки клея после приклеивания утеплителя должны быть удалены.



Плиты монтируются с перевязкой вертикальных стыков – по типу кирпичной кладки, в том числе на внешних и внутренних углах здания



Плиты должны ровно прилегать друг к другу. В случае обнаружения неровностей их следует отшлифовать наждачным станком.

ROCK  **FACADE**
ROCKWOOL ФАСАДНАЯ СИСТЕМА

МОНТАЖ



Если в стыках между плитами есть неплотности они устраняются заполнением отрезком плиты.

Для достижения ровных граней на наружных углах утеплитель монтируется с перехлестом, большим толщины плиты на 2–3 см.



Излишки плит срезаются ножом после высыхания клея.

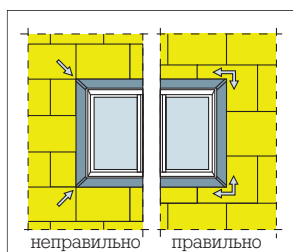


Поверхность среза зашлифовывается наждачным станком.



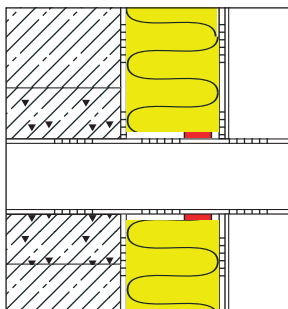
ROCKWOOL **FACADE**
РОКВУЛ ФАСАДНАЯ СИСТЕМА

МОНТАЖ



В районе оконных и дверных проемов плиты приклеиваются к поверхности фасада с вырезом «по месту». При этом стык плит не должен совпадать с линией откоса.

Устройство примыкания плиты к существующим конструкциям.



В случае примыкания торца утеплителя к существующим неутепляемым конструкциям, таким как: соседние здания, балконные плиты, ригели, кронштейны крепления осветительных приборов, камер видеонаблюдения их стык с плитой осуществляется через уплотнительную саморасширяющуюся ленту. Лента приклеивается одной стороной к примыкающей конструкции таким образом, чтобы она располагалась близко к наружной поверхности утеплителя, но не выходила за нее.

ROCK  **FACADE**
ROCKWOOL ФАСАДНАЯ СИСТЕМА

МОНТАЖ

Устройство примыкания к оконным и дверным блокам.



Для примыкания армирующего слоя к оконным рамам и дверным блокам используется специальный самоклеящийся профиль примыкания. Профиль приклеивается на поверхность блока в стык с плитой утеплителя.



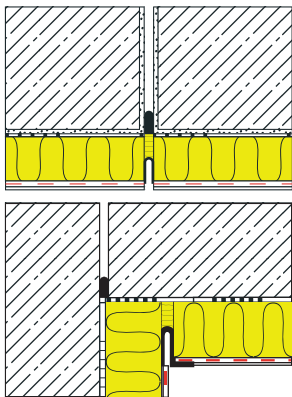
Далее в П-образный профиль заводится армирующий слой с сеткой от армирующего уголка.



ROCKWOOL FACADE
ROCKWOOL ФАСАДНАЯ СИСТЕМА

МОНТАЖ

Устройство термодинамических швов.



В случае, если в несущих конструкциях здания существуют термодинамические швы, а также если здание имеет длину фасада более 24 метров, то в таких местах необходимо устройство деформационного шва. Это осуществляется применением специального деформационного профиля для прямого или углового примыкания соответственно.

Профили состоят из уголков ПВХ со стеклотканевой сеткой, которые соединены эластичной гидроизоляционной мембраной.

Для устройства деформационного шва плиты в этом месте не стыкуются друг с другом – между ними оставляется шов 3–5 см.

На поверхность плит при помощи зубчатого шпателя наносится клеевой раствор ROCKmortar, в который легким движением шпателя утапливается сетка деформационного профиля.


 ROCKWOOL FACADE
 ROCKWOOL ФАСАДНАЯ СИСТЕМА

КРЕПЛЕНИЕ ДЮБЕЛЯМИ

ЗАКРЕПЛЕНИЕ ПЛИТ ДЮБЕЛЯМИ

Время высыхания клея до закрепления плит дюбелями не менее 3 суток*.

Дюбель в системе теплоизоляции несет основную нагрузку от ее веса, ветрового воздействия, поэтому качество его крепления во многом определяет долговечность всей системы.

Выбор дюбеля для закрепления плит теплоизоляции производится по таблице 2.

Таблица 2. Дюбели для крепления плит теплоизоляции.

Используемый дюбель EJOТ / основание	Глубина анкеровки, мм							
	TIDPT		TIDPT L		SDMPT		SPMPT	
Бетон	+	35 мм	+	55 мм	+	50 мм	-	-
Полнотелый кирпич	+	35 мм	+	55 мм	+	50 мм	-	-
Щелевой кирпич	-	-	+	55 мм	+	70 мм	-	-
Керамзитобетон	+/-	35 мм	+	55 мм	+	70 мм	-	-
Газобетон	-	-	-	-	-	-	+	110 мм
Пенобетон	-	-	-	-	-	-	+	110 мм

- - не применяется;
- +/- - применяется ограниченно;
- + - рекомендуется;



ROCKWOOL **FACADE**
 ROCKWOOL ФАСАДНАЯ СИСТЕМА

КРЕПЛЕНИЕ ДЮБЕЛЯМИ

Количество дюбелей на 1 м^2 определяется по таблице 3. Ширина краевой зоны принимается равной 0,125 от длины фасада, но не менее 1 м и не более 2 м.

Таблица 3. Количество дюбелей для крепления плит.

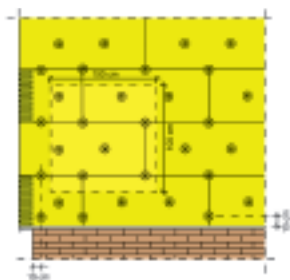
Высота здания, м	Количество дюбелей, шт на 1 м^2 по расчетной зоне	
	Рядовая	Краевая
От 0 до 8 м	5	6
От 8 до 20 м	5	7
Свыше 20 м	5	9



Дюбельное крепление производится по истечении не менее 1 суток после монтажа плиты. Для просверливания отверстий используется дрель со сверлом диаметром 8 мм необходимой длины, учитывающей толщину плиты утеплителя и глубину анкеровки. Глубина за сверливания должна быть больше глубины анкеровки на 10–15 мм.

ROCK  **FACADE**
 ROCKWOOL ФАСАДНАЯ СИСТЕМА

КРЕПЛЕНИЕ ДЮБЕЛЯМИ



Стандартная схема закрепления плит ROCKWOOL ФАСАД БАТТС® и ROCKWOOL ФАСАД БАТТС Д® на рядовом участке учитывает крепление дюбелей по ее углам и в центре.



При монтаже ламелей ROCKWOOL ФАСАД ЛАМЕЛЛИА® закрепление производится в середине вертикальных стыков ламелей. При этом на дюбеле используются расширительные кольца диаметром 140 мм.



Дюбели TID-T имеют забивной сердечник.



ROCK **FACADE**
ROCKWOOL ФАСАДНАЯ СИСТЕМА

АРМИРОВАНИЕ



Дюбели SDM-T и SPM-T заворачиваются при помощи низкооборотной дрели или шуруповерта.

АРМИРОВАНИЕ ВЕРШИН УГЛОВ ПРОЕМОВ



Для достижения трещиностойкости системы в районе вершин углов оконных и дверных проемов производится предварительное армирование под углом 45° «косынками» из стеклотканевой сетки ROCKfiber размером 30x20 см. Для этого на поверхность смонтированных плит, площадью чуть большей площади «косынки» наносится армирующая растворная смесь ROCKmortar слоем около 2 мм, в который утапливается сетка легким движением гладкой стороны шпателя.



АРМИРОВАНИЕ

АРМИРОВАНИЕ НАРУЖНЫХ УГЛОВ



В системе, для достижения ударной устойчивости, все наружные углы армируются специальным угловым профилем из ПВХ с сеткой. Для этого на поверхность смонтированных плит площадью чуть большей площади профиля с сеткой наносится армирующая растворная смесь ROCKmortar слоем около 2 мм, в который утапливается армирующий уголок легким движением гладкой стороны шпателя.

На наружных углах проемов сетка углового профиля заводится в профиль примыкания.

АРМИРОВАНИЕ ПОВЕРХНОСТИ

По истечении не менее 1 суток после армирования углов можно производить армирование всей поверхности фасада. Работы лучше начинать сверху здания, двигаясь вниз и в сторону в виде «лесенки».

Внимание! Работы не следует производить при прямом солнечном излучении!



ROCK  **FACADE**
ROCKWOOL ФАСАДНАЯ СИСТЕМА

АРМИРОВАНИЕ



Для армирования базового штукатурного слоя используются стеклотканевые сетки ROCKfiber-S (для дополнительного антивандального армирования поверхности первого этажа), ROCKfiber (для армирования всей поверхности фасадов) и армирующая шпаклевка ROCKmortar. ROCKmortar на поверхность утеплителя наносится шириной не менее 105–110 см гладкой стороной шпателя. Толщина слоя 3–4 мм.

После нанесения клея он разравнивается нержавеющей зубчатой шпателью с размером зуба 8x8 мм. Таким образом, получается однородный слой толщиной 3–4 мм, в который утапливается сетка ROCKfiber.

ROCK  **FACADE**
ROCKWOOL ФАСАДНАЯ СИСТЕМА

АРМИРОВАНИЕ



Внимание! Недопустимо касание сетки поверхности утеплителя. Полотна сетки ROCKfiber должны иметь нахлест не менее 10 см!



По утопленной сетке методом «мокрый-по-мокрому» наносится укрывающий слой армирующего раствора ROCKmortar слоем 1–2 мм.

При устройстве антивандальной защиты последовательность операции следующая:

- нанесение клея 3–4 мм;
- утапливание в него сетки ROCKfiber S;
- шпатлевание методом «мокрый-по-мокрому»;
- нанесение клея 3–4 мм;
- утапливание в него сетки ROCKfiber;
- шпатлевание методом «мокрый-по-мокрому» с выравниванием поверхности.



ROCKWOOL **FACADE**
ROCKWOOL ФАСАДНАЯ СИСТЕМА

ОТДЕЛКА

УСТРОЙСТВО АРХИТЕКТУРНЫХ ЭЛЕМЕНТОВ

В случае необходимости устройства архитектурных деталей (таких как: пилястры, наличники, карнизы и т.п.) они могут монтироваться по истечении не менее 3 суток после нанесения армирующего слоя.

Архитектурные детали нужной формы могут изготавливаться из плит ROCKWOOL ФАСАД БАТТС®, ФАСАД БАТТС Д® или ФАСАД ЛАМЕЛЛА® при помощи ножа.

Детали приклеиваются к поверхности армирующего слоя путем нанесения клея ROCKmortar на всю их поверхность, обращенную к фасаду.

Также производится дополнительное крепление деталей дюбелем необходимой длины, учитывающей суммарную толщину: теплоизоляции, клеевых слоев и архитектурных деталей.

Армирующий слой наносится аналогично армированию поверхности фасада. Используется армирующий раствор ROCKmortar и сетка ROCKfiber. Армирующий слой заводится с архитектурного элемента на утепляемую поверхность фасада не менее чем на 10 см.

Для лучшей атмосферной стойкости рекомендуется защитить архитектурные детали отливами.

Декоративная отделка поверхностей фасада.

Переходить к окончательной отделке фасада возможно только по истечении не менее 3 суток высыхания армирующего слоя*.

Внимание! Работы не следует производить при прямом солнечном излучении!



ROCKwool FACADE
РОКВУЛ ФАСАДНАЯ СИСТЕМА

ОТДЕЛКА



Для достижения хорошей адгезии поверхность армирующего слоя грунтуется праймерной грунтовкой ROCKprimer KR при помощи валика или кисти.

После высыхания в течение не менее 4 часов* грунтовочного слоя наносится слой декоративной штукатурки.

Приготовление декоративной штукатурки.

Для декоративной отделки используются минеральные штукатурки ROCKdecor S/D и силиконовые штукатурки ROCKdecorsil S/D. Штукатурки ROCKdecorsil готовы к применению и не требуют предварительной подготовки. Декоративные минеральные штукатурки ROCKdecor поставляются в виде сухой смеси и требуют смешивания с водой перед применением.

Декоративная штукатурка ROCKdecor S или D в виде сухой смеси медленно засыпается в заранее подготовленную емкость с водой при постоянном перемешивании. Количество воды для затворения мешка 25 кг декоративной штукатурки ROCKdecor около 5,25 л.





ROCK FACADE
 ROCKWOOL ФАСАДНАЯ СИСТЕМА

ОТДЕЛКА

Перемешивание лучше всего производить дрелью с насадкой-миксером в течение 2-3 минут до достижения однородной массы. Затем получившийся раствор должен «созреть» в течении 10 минут, после чего нужно повторно перемешать его 1-2 минуты и только после этого наносить на плиты.



Нанесение декоративной штукатурки ROCKdecor S/D и ROCKdecorsil S/D производится гладкой стороной нержавеющей шпателя тонким «надирным» слоем, равным размеру зерна наполнителя.



Излишки материала необходимо снимать шпателем.

После нанесения ROCKdecor S/D сразу же затирают без надавливания пластиковой, полиуретановой или резиновой теркой. Если чувствуется, что терка вязнет в штукатурке, то следует снять лишний материал с поверхности фасада и очистить терку шпателем от раствора.

ROCK  **FACADE**
ROCKWOOL ФАСАДНАЯ СИСТЕМА

ОТДЕЛКА



Штукатурки ROCKdecor S и ROCKdecorsil S затираются круговыми движениями и формирует однородную шероховатую «камешковую» поверхность без борозд.



Штукатурки ROCKdecor D и ROCKdecorsil D затираются круговыми или линейными движениями и образует бороздчатую шероховатую поверхность. Направленность борозд формируется движениями терки. Для создания однородной структуры важно, чтобы эти движения были равномерными и одинаково направленными.



Во время высыхания штукатурку следует защищать от воздействия осадков



ROCK FACADE
ROCKWOOL ФАСАДНАЯ СИСТЕМА

ОТДЕЛКА

ОКРАСКА ФАСАДОВ

Рекомендуется окраска штукатурок ROCKdecor для придания им необходимого оттенка и увеличения атмосферостойкости.



Окраска производится валиками или кистью не ранее чем через 7 суток* после нанесения штукатурки. Для окраски используется силиконовая фасадная краска ROCKsil с высокой паропроницаемостью.

Окрашивание производится за два слоя. Первый окрасочный слой наносится с разбавлением краски водой на 10%, на второй слой используется краска ROCKsil без разбавления.

Техника безопасности.

При монтаже системы теплоизоляции ROCKFACADE следует соблюдать требования Строительных Норм и Правил, а также требования данной инструкции и технических описаний на материалы.

Хранение материалов.

Сухие смеси, грунтовки и краски должны храниться при температуре от +5 до +20°C. Срок хранения 12 месяцев. Профили, сетка, дюбели, плита теплоизоляции должны храниться в сухих помещениях. Срок хранения не ограничен.

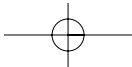
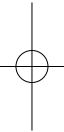
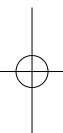
Техническая поддержка.

Вы всегда можете получить полную техническую консультацию по монтажу системы в технической службе компании ROCKWOOL.

ROCK  **FACADE**
ROCKWOOL ФАСАДНАЯ СИСТЕМА
ДЛЯ ЗАМЕТОК



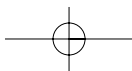
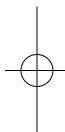
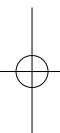
33





ROCK  **FACADE**
ROCKWOOL ФАСАДНАЯ СИСТЕМА

ДЛЯ ЗАМЕТОК





КОНТАКТЫ

8 800 200 22 77

профессиональные консультации
(бесплатный звонок на территории РФ)

Региональные представительства компании ROCKWOOL:

г. САНКТ ПЕТЕРБУРГ
Финляндский пр-д., д. 4,
БЦ «Петровский форт», оф. 146
+7 (812) 332 16 22
+7 (812) 940 55 98
ekaterina.cherkasova@rockwool.ru
+7 (812) 953 95 77
ilya.zherdev@rockwool.ru
+7 (812) 917 46 61
konstantin.solntsev@rockwool.ru

СЕВЕРО-ЗАПАДНЫЙ РЕГИОН
+7 (921) 228 09 76
andrey.karelsky@rockwool.ru

г. НИЖНИЙ НОВГОРОД
+7 (831) 415 41 26
natalya.archugova@rockwool.ru
+7 (831) 415 41 36
alexey.domrachev@rockwool.ru

г. КАЗАНЬ
+7 (843) 290 45 25
shamil.fatkhoullin@rockwool.ru
+7 (843) 297 31 78
dmitry.tereschenko@rockwool.ru

г. САМАРА
+7 (846) 272 81 17
lenar.khalitov@rockwool.ru
+7 (846) 274 22 22
ilya.golyakov@rockwool.ru

г. ВОРОНЕЖ
+7 (919) 180 88 90
evgeny.cherenkov@rockwool.ru

г. РОСТОВ НА ДОНУ
+7 (918) 554 36 75
alexander.khlystunov@rockwool.ru

г. КРАСНОДАР
+7 (918) 435 35 36
pavel.komarov@rockwool.ru

г. СОЧИ
+7 (918) 157 57 77
timofey.paramonov@rockwool.ru

Ставропольский край и республики
Северного Кавказа
+7 (918) 305 00 65
sergey.marchenko@rockwool.ru

г. ВОЛГОГРАД
+7 (918) 555 36 75
alexander.khlystunov@rockwool.ru

г. АСТРАХАНЬ
+7 (918) 554 36 75
alexander.khlystunov@rockwool.ru

г. ЭЛИСТА
+7 (918) 554 36 75
alexander.khlystunov@rockwool.ru

г. УФА
+7 (347) 299 20 02
yuri.khachimov@rockwool.ru

г. ЕКАТЕРИНБУРГ
+7 (343) 219 02 87
anton.galishev@rockwool.ru
+7 (343) 213 67 20
konstantin.borozdin@rockwool.ru

г. ТОМЕНЬ
+7 (3452) 98 35 85
konstantin.pakshin@rockwool.ru

г. НОВОСИБИРСК
+7 (383) 214 97 20
roman.kartashev@rockwool.ru
+7 (913) 917 46 24
nikolay.nikitin@rockwool.ru

г. ВЛАДИВОСТОК
+7 (914) 707 70 72
stanislav.pryakha@rockwool.ru

КАЗАХСТАН

г. АЛМА-АТА
Дилер ТОО «Промстройконтракт-
Казakhstan»
+7 (727) 379 22 94
pskalmata@mail.ru

© Содержание и дизайн данной брошюры являются собственностью компании ROCKWOOL в России ЗАО «Минеральная Вата». Несанкционированная перепечатка и использование элементов дизайна преследуются по закону.

Российское подразделение
компании ROCKWOOL:
105064, г. Москва,
ул. Земляной вал, д. 9
Тел.: +7 (495) 995 77 55
Факс: +7 (495) 995 77 75
www.rockwool.ru

ROCKWOOL®
НЕГОРЮЧАЯ ИЗОЛЯЦИЯ